

العنوان:	برنامج قياسي لدراسة إنتاج رداء الصلاة مقتبس من الثوب النجدي
المصدر:	المجلة الدولية للعلوم الإنسانية والاجتماعية
الناشر:	كلية العلوم الإنسانية والاجتماعية
المؤلف الرئيسي:	إكرام، رحاب حسني جميل
المجلد/العدد:	ع12
محكمة:	نعم
التاريخ الميلادي:	2020
الشهر:	أبريل
الصفحات:	164 - 187
رقم MD:	1099834
نوع المحتوى:	بحوث ومقالات
اللغة:	Arabic
قواعد المعلومات:	HumanIndex, EduSearch
مواضيع:	إنتاج الملابس، الأزياء التراثية، رداء الصلاة
رابط:	http://search.mandumah.com/Record/1099834

برنامج قياسي لدراسة إنتاج رداء الصلاة مقتبس من الثوب النجدي

د. رحاب حسني جميل إكرام
استاذ مساعد تخصص تاريخ الملابس والتطريز
قسم التربية الاسرية - كلية التربية - جامعة أم القرى
المملكة العربية السعودية

المخلص

للأزياء في كل مكان تقاليدھا وتميزھا النابع من حياة الشعوب ، وتقاليد اللباس في كل بلد يكشف عن روح العصر من عدة نواح منها الاقتصادية والاجتماعية والفكرية والثقافية، كما أنها فن فطري فيه صدق التعبير والأصالة ، وهو فن موروث يتناقله الأبناء عن الآباء ، والآباء عن الأجداد ليس لها مصمم بعينه ، بل أن مصممها الأصلي هو الشعب ، وخاصة الطبقة الشعبية ويشترك أفرادها في نقلها والإبقاء عليها تراثاً قومياً ، فالملابس ومكملاتها تعتبر مفتاحاً لشخصية أي أمة ودليلاً على حضارتها .
هدف البحث الي :

- 1- تصميم أردية للصلاة معتمدة على التراث التقليدي الملبسى في المملكة العربية السعودية.
 - 2- تحديد مراحل إنتاج رداء الصلاة المقتبس من الثوب النجدي التقليدي كمشروع صغير.
- توصل البحث الي :
- 1- وجود فروق دالة إحصائياً بين متوسطي الدرجات في التطبيق القبلي والبعدي لدراسة جدوى إنتاج رداء للصلاة مقتبس من الثوب النجدي التقليدي لصالح التطبيق البعدي
 - 2- وجود فروق دالة إحصائياً بين متوسطي الدرجات في التطبيق القبلي والبعدي لتصميم المنتج لصالح التطبيق البعدي
 - 3- وجود فروق دالة إحصائياً بين متوسطي الدرجات في التطبيق القبلي والبعدي لتصميم الباترون لصالح التطبيق البعدي
 - 4- وجود فروق دالة إحصائياً بين متوسطي الدرجات في التطبيق القبلي والبعدي للإعداد قبل التشغيل لصالح التطبيق البعدي
 - 5- وجود فروق دالة إحصائياً بين متوسطي الدرجات في التطبيق القبلي والبعدي للتشغيل لصالح التطبيق البعدي
 - 6- وجود فروق دالة إحصائياً بين متوسطي الدرجات في التطبيق القبلي والبعدي للكي لصالح التطبيق البعدي
 - 7- وجود فروق دالة إحصائياً بين متوسطي الدرجات في التطبيق القبلي والبعدي للفحص لصالح التطبيق البعدي
 - 8- وجود فروق دالة إحصائياً بين متوسطي الدرجات في التطبيق القبلي والبعدي للتغليف لصالح التطبيق البعدي
- أوصي البحث بـ :
- 1- أحياء التراث التقليدي الملبسى في المملكة العربية السعودية من خلال إنتاج أكثر من تصميم مستوحى من الأزياء التقليدية في الوطن العربي .
 - 2- المساهمة في التنمية الاقتصادية للمملكة العربية السعودية من خلال ادخال منتج مميز بطابع ديني وتقليدي يقبل عليه المستهلكين .
 - 3- تصميم موديلات جديدة بشكل سنوي مقتبسة من الأزياء التقليديه في البلاد العربية والحضارات المختلفة .
 - 4- التبادل الثقافي بين المملكة العربية السعودية ودول العالم وذلك من خلال بيع المنتج على مؤسسات الطوافة والعمرة لتقديمه كهدية لحجاج بيت الله الحرام تحمل الطابع الديني والثقافي .
 - 5- افتتاح محلات تحمل اسم صلاتي صنع في رحاب البيت الحرام في دول العالم كأول محل مخصص لبيع رداء للصلاة.

الكلمات المفتاحية: رداء الصلاة، الثوب النجدي.

Standard Program for Studying the Production of Prayer Robe Adapted From the Najdi Garment

Dr. Rehab Hosni Jamil Ikram
Assistant Professor of History of Apparel and Embroidery
Family Education Department - College of Education
Umm Al-Qura University - Kingdom of Saudi Arabia

ABSTRACT

Fashion everywhere has its own traditions and distinction stemming from the lives of peoples, and the traditions of dress in every country reveal the spirit of the times in several aspects, including economic, social, intellectual and cultural, as it is an art that has the sincerity of expression and originality, and it is an inherited art transmitted by children from parents, and parents from grandparents is not She has a specific designer, and even her original designer is the people, especially the popular class.

The research aims to:

- 1- Designing prayer gowns based on the traditional clothing dress in the Kingdom of Saudi Arabia.
- 2- Determine the stages of the production of the prayer robe, adapted from the traditional robe, as a small project.

The research found:

- 1- There are statistically significant differences between the average scores in the pre and post application to study the feasibility of producing a prayer robe adapted from the traditional Najdi dress in favor of post application
- 2- There are statistically significant differences between the average scores in the pre and post application of the product design in favor of the post application
- 3- There are statistically significant differences between the average grades in the pre and post application of the pattern design in favor of the post application.
- 4- There are statistically significant differences between the average scores in the pre and post application of pre-employment preparation in favor of post application
- 5- There are statistically significant differences between the average scores in the pre and post application for employment in favor of the post application
- 6- There are statistically significant differences between the average scores in the pre and post ironing application in favor of the post application
- 7- There are statistically significant differences between the average scores in the pre and post application of the examination in favor of the post application
- 8- There are statistically significant differences between the average scores in the pre and post application of the packaging in favor of the post application

I recommend searching:

- 1- Reviving the traditional clothing heritage in the Kingdom of Saudi Arabia through producing more than one design inspired by traditional costumes in the Arab world.
- 2- Contributing to the economic development of the Kingdom of Saudi Arabia through the introduction of a distinctive product with a religious and traditional nature, acceptable to consumers.
- 3- Designing new models annually, adapted from traditional costumes in Arab countries and different civilizations.
- 4- The cultural exchange between the Kingdom of Saudi Arabia and the countries of the world through selling the product to the raft and minor pilgrimage institutions to present it as a gift to the pilgrims of the Sacred House of God bearing the religious and cultural character.
- 5- Opening shops bearing the name of my prayer made in the house of the Sacred House in the countries of the world as the first store dedicated to selling a robe for prayer.

Keywords: prayer robe, Najdi dress.

المقدمة :

أول العبادات التي فرضها الله على المسلمين الصلاة (إِنِّي أَنَا اللَّهُ لَا إِلَهَ إِلَّا أَنَا فَاعْبُدْنِي وَأَقِمِ الصَّلَاةَ لِذِكْرِي) (طه، ١٤) وهي أول ما يحاسب عليه العبد يوم القيامة (الطرشه، 2005م).

وقد ميز الله المرأة المسلمة الحرة بلباس الصلاة عن غيرها من النساء، وإن لهذا اللباس شروطاً خاصة، تميزه عن غيره من الملابس. فقد أمر الله تعالى أن يكون هذا اللباس ساتراً، فعن أم سلمة أنها سألت النبي صلى الله عليه وسلم: (أتصلي المرأة في درع وخمار وليس عليها إزار؟ فقال: إذا كان الدرع سابغاً يغطي ظهور قدميها) رواه أبو داود (الحيد، 2006م).

وأن لارتباط بعض الأزياء التقليدية بالدين الإسلامي وما فرضه من قيم وسنن والمتمثلة في ألبسة الصلاة والحج، فقد جاءت ساترة للبدن والشعر والوجه والقدم (على، 2000م).

للأزياء في كل مكان تقاليداً وتاريخاً وتتميزها النابع من حياة الشعوب، وتقاليدها اللباس في كل بلد يكشف عن روح العصر من عدة نواح منها الاقتصادية والاجتماعية والفكرية والثقافية، كما أنها فن فطري فيه صدق التعبير والأصالة، وهو فن موروث يتناقله الأبناء عن الآباء، والآباء عن الأجداد ليس لها مصمم بعينه، بل أن مصممها الأصلي هو الشعب، وخاصة الطبقة الشعبية ويشترك أفرادها في نقلها والإبقاء عليها تراثاً قومياً، فالملابس ومكملاتها تعتبر مفتاحاً لشخصية أي أمة ودليلاً على حضارتها (عبد المنعم، 2010م).

ويرى كثير من الاقتصاديين أن تطوير المشاريع الصغيرة وتشجيع إقامتها، وكذلك المشاريع المتوسطة من أهم روافد عملية التنمية الاقتصادية والاجتماعية في الدول بشكل عام، والدول النامية بشكل خاص، وذلك باعتبارها منطلقاً أساسياً لزيادة الطاقة الإنتاجية من ناحية، والمساهمة في معالجة مشكلتي الفقر والبطالة من ناحية أخرى (<http://www.kenanaonline.com>).

رأت الباحثة أهمية رداء الصلاة باعتباره من الحاجات الملبسية الأساسية للمرأة المسلمة في جميع أنحاء العالم كرداء خارجي لستر العورة أثناء أداء الصلاة، وأهمية إحياء اللباس التقليدي للمملكة العربية السعودية، وبتصميم لباس للصلاة مقتبس من الثوب النجدي التقليدي؛ ينتج من خلال المشروعات الصغيرة ويصنع في المملكة العربية السعودية حاملاً ختم صنع في رحاب البيت الحرام داعماً للتنمية الاقتصادية.

مشكلة البحث :

يمكن صياغة مشكلة البحث في التساؤلات التالية :

- 1- ما هو الثوب النجدي التقليدي؟
- 2- ما امكانية اقتباس تصميمات للباس الصلاة من ثوب النجدي التقليدي؟
- 3- ما امكانية اقتباس تصميمات أردية الصلاة من ثوب النجدي التقليدي مطابق للشروط الشرعية للباس الصلاة؟
- 4- ما امكانية المساهمة في التبادل الثقافي والتنمية الاقتصادية بإنتاج رداء للصلاة مقتبس من ثوب النجدي التقليدي كمشروع صغير يحمل ختم صنع في رحاب البيت الحرام؟
- 5- ما امكانية تحديد مراحل إنتاج رداء للصلاة مقتبس من الثوب النجدي التقليدي؟

أهداف البحث :

- 1- تصميم أردية للصلاة معتمدة على التراث التقليدي الملبسي في المملكة العربية السعودية.
- 2- تحديد مراحل إنتاج رداء الصلاة المقتبس من الثوب النجدي التقليدي كمشروع صغير.

أهمية البحث :

- 1- إحياء التراث التقليدي الملبسي في المملكة العربية السعودية.
- 2- إيجاد نواة للمشاريع الصغيرة للمساهمة في التنمية الاقتصادية للمملكة العربية السعودية.
- 3- التبادل الثقافي والتجاري بين المملكة العربية السعودية والدول الأخرى.
- 4- مشروع الدراسة يساهم في توفير فرص عمل للشباب.

فروض البحث :

- 1- توجد فروق دالة إحصائياً بين متوسطي الدرجات في التطبيق القبلي والبعدي لدراسة جدوى إنتاج رداء للصلاة مقتبس من الثوب النجدي التقليدي لصالح التطبيق البعدي
- 2- توجد فروق دالة إحصائياً بين متوسطي الدرجات في التطبيق القبلي والبعدي لتصميم المنتج لصالح التطبيق البعدي
- 3- توجد فروق دالة إحصائياً بين متوسطي الدرجات في التطبيق القبلي والبعدي لتصميم الباترون لصالح التطبيق البعدي
- 4- توجد فروق دالة إحصائياً بين متوسطي الدرجات في التطبيق القبلي والبعدي للإعداد قبل التشغيل لصالح التطبيق البعدي
- 5- توجد فروق دالة إحصائياً بين متوسطي الدرجات في التطبيق القبلي والبعدي للتشغيل لصالح التطبيق البعدي
- 6- توجد فروق دالة إحصائياً بين متوسطي الدرجات في التطبيق القبلي والبعدي للكي لصالح التطبيق البعدي
- 7- توجد فروق دالة إحصائياً بين متوسطي الدرجات في التطبيق القبلي والبعدي للفحص لصالح التطبيق البعدي
- 8- توجد فروق دالة إحصائياً بين متوسطي الدرجات في التطبيق القبلي والبعدي للتغليف لصالح التطبيق البعدي

منهج البحث :

يتبع البحث المنهج الوصفي التاريخي التجريبي من خلال البحث التاريخي الوصفي لثوب النجدي التقليدي يمكن اقتباس تصميمات لرداء الصلاة وتم تجربة الإنتاج على التصميم في كافة مراحل خطوات الإنتاج المتبعة لمعرفة مدى فاعليته في أن يكون نواه إنتاج رداء للصلاة بطابع تقليدي.

أدوات البحث :

تعرف أداة البحث بأنها مصطلح منهجي يعني الوسيلة التي تُجمع بها المعلومات اللازمة للإجابة على أسئلة البحث أو اختبار فروضه (العساف، 1409هـ).

مقياس تقدير "إعداد الباحثة" :

قامت الباحثة بإعداد مقياس التقدير وتكون من سبع محاور : "تصميم المنتج ، تصميم الباترون والتدريج والتعشيق ، الإعداد قبل التشغيل ، التشغيل ، الكي ، الفحص ، التغليف"

الإطار النظري :

المبحث الأول : الثوب النجدي التقليدي :



تعد الأزياء التقليدية جزءاً من الفلكلور الوطني العربي السعودي ويمثل جانباً من تراثه الثقافي كما أنه واجهة الثقافة العربية التي تكاد تكون قد انتهت بفعل التقدم والتطور. وثوب النجدي التقليدي يتصف بالانتساع العام في جميع أجزاء الثوب وأهم ما يميزها شكلها العام الساتر لجميع أجزاء الجسم (نادر وآخرون، 2010م). وتضيف البسام، 1985م أنه ثوب علوي شديد الانتساع ينفذ بأسلوب هندسي دقيق يتكون من شرائح متجاورة من الحرير الطبيعي متعدد الألوان فيما عدا البدن وبعض الأجزاء البسيطة المصنوعة من القطن

وأطلق عليه لفظ المجرح في بعض الأماكن لأن به قطع مستطيلة طويلة وعرضية من الحرير الزاهي تحاك على أرضية القماش السوداء (نادر وآخرون، 2010م).

المبحث الثاني: شروط ومواصفات رداء الصلاة في ضوء الآيات والأحاديث النبوية:

- طهارة رداء الصلاة .
- إباحة رداء المصلي .
- ألا يكون زينة في ذاته معطراً مطيباً ، قال الله تعالى: (وثيابك فطهر) (المدثر،4).
- أن يكون ساتراً لعورة المصلي .
- ألا يكون شفافاً يصف ما تحته .

■ أن يكون فضفاضاً واسعاً غير ضيق ، فالنبي صلى الله عليه وسلم قال (لا يقبل الله صلاة حائض إلا بخمار) رواه أبو داود.

الإطار العملي للبحث :

من خلال التعرف على ثوب النجدي التقليدي ، تم اقتباس وتنفيذ تصميم مطابق للشروط الشرعية لأردية الصلاة ضمن مشروع صغير لعمل أردية الصلاة تحمل ختم صنع في رحاب البيت الحرام .

أولاً : التصميم المقترح والمنفذ من ثوب النجدي التقليدي :



فكرة المشروع :

من خلال التفكير في إحياء التراث التقليدي الملبسى للمملكة العربية السعودية بشكل يجعلها لباس يومي كأردية الصلاة جاءت فكرة المشروع بإنتاج لباس للصلاة مقتبس من الثوب النجدي التقليدي ، ويحمل ختم صنع في رحاب البيت الحرام ذو طابع ابداعي ليكون نواة للتبادل الثقافي والنهضة الاقتصادية من خلال الوافدين الى مكة المكرمة ، وتعتبر فكرة المشروع حديثة على الانتاج المكي من حيث السعر والجودة والتصميم .

وصف المشروع :

من المشروعات الصغيرة ضمن مشروعات صناعة الملابس الجاهزة التي تنتج لباس للصلاة بطابع تقليدي بمقاس موحد "انتاج بالكميات" وبيعها على مؤسسات الطوافه وشركات العمرة والفنادق في مكة المكرمة لتقديمها كهدايا للوافدين الى مكة المكرمة .

أهمية المنتج :للمنتج :

يمكن انتاج لباس الصلاة مقتبس من الثوب النجدي التقليدي في مكة المكرمة ، حيث تعتبر فكرة المشروع "smart" من حيث توافر الامكانيات والعمالة والمكان المناسب ورأس المال بما يحقق ارباح عالية.

للسوق المستهدف :

تسعى مؤسسات الطوافه وشركات العمرة والفنادق لتوفير الخدمات وتقديم الهدايا للوافدين والتنافس في اختيار كل ما هو مختلف ومميز بأقل الاسعار وجودة عالية .

ماذا يعني لباس الصلاة المصنوع من النجدي التقليدي للوافدين : مطابق للشروط الشرعية ، مريح سهل اللبس والخلع ، ولا يسبب مشكله للمستهلك ، مرضى للمستهلك جماليا ، يحمل طابع تقليدي مميز ، ذو طابع ديني لتصنيعه في رحاب البيت الحرام .

علاقة الفكرة بالاقتصاد المعرفي:

يهتم المشروع باستثمار المعرفة متمثلة في أحياء التراث التقليدي للآزياء في المملكة العربية السعودية حفاظاً عليه من الاندثار ، ويعتبر تسويق المنتج من خلال الوافدين لمكة المكرمة سوق خصب كبير الحجم ذو قدرة عالية على انتشار المعرفة التراثية بالآزياء التقليديه وإعادة احيائها وجعلها لباس يومى متداول .

ثانياً : مراحل تصنيع رداء الصلاة المقتبس من الثوب النجدي :

■ دراسة السوق :

1- خصائص السوق :

أ – الملاحظة : من خلال زيارة المحلات التجارية والتعرف على التصميمات الموجودة والأسعار وجودة المنتج .التصميمات :

- شرف صلاه يشتمل به
- بخنق (بكم او بدون كم)
- ثوب بكم وطرحة مفتوح من الامام بسوستة
- الاسعار : تتراوح بين 15 الى 300 ريال سعودي
- الجودة : ضعيف / مقبول / ممتاز

ب -التجربة : المشاركة في بازار نسائي لمعرفة مدى اقبال بعض فئات المستهلكين "النساء في مكة المكرمة" على المنتج بتنفيذ المنتج وبيعه . ولوحظ اقبال السيدات عليه .

ج -الاختبار : عرض المنتج على متخصصات في قسم تصميم الازياء في جامعة ام القرى حيث لاقى التصميم الموافقة من المتخصصات مع الأخذ في الاعتبار التعديلات المطروحة .

2- السوق المستهدف :

❖ مؤسسات الطوافه في مكة المكرمة ، جنوب اسيا ، الدول العربيه ، افريقيا غير العربية ، حجاج ايران وتركيا ومسلمى اوربا ، جنوب شرق اسيا ، وحجاج الداخل من سعوديين ومقيمين .

❖ شركات العمرة 48 شركة في مكة المكرمة عام 1434هـ.

❖ الفنادق في مكة المكرمة 490 فندق في مكة المكرمة عام 1434هـ .

3- التسويق :

مندوبى مبيعات / اعلانات مطبوعة / دعايات عبر الرسائل الاعلانية .

4- طريقة البيع :

من خلا البيع بالجملة وتحدد الكمية المطلوبة في العقد بحيث يوقع العقد طويل المدى ما بين خمس الى ثمان سنوات يتضمن كمية الانتاج وتاريخ التسليم .

5- المنافسون :

منتجى رداء الصلاة المتواجد في السوق ، ولكنها تعتبر ضعيفة من حيث التصميم والجودة وقد تكون اقوى من حيث السعر ، ويمكن للمنافسون التسويق على الشركات والمؤسسات التى تبحث عن اسعار اقل دون الاهتمام بالجودة ، ويمكن ان تبحث عن سوق اخر كالمحلات التجارية "يعتبر المشروع احتكاري تنافسى" وحفاظا على ملكية التصميم يتم وضع اسم المصنع على كل منتج ، وتعتبر درجة المنافسة متوسطة إلى عالية ، وحصتهم في السوق المستهدف 543 مستهلك لعام 1433هـ -12 مستهلك حصة المشروع بناءً على الاستبانة =531 مستهلك وتم حصولهم على هذه الحصة بناءً على طاقة المصنع الانتاجية التى تغطى 12 مستهلك فقط بما يتناسب مع امكانيات المصنع .

6- حساب كمية الانتاج الاسبوعية :

بناءً على طاقة المصنع : المدة اللازمة لإنتاج القطعة الواحدة =360 ث =6 د اى 10 فى الساعة فى 10 ساعات عمل =100 قطعة فى اليوم .

بمعدل 10 قطع في الساعة وبحساب 10 ساعات عمل يومي يكون الانتاج اليومي للمصنع = 100 قطعة وبحساب 6 ايام عمل في الاسبوع يكون الانتاج الاسبوعي 600 قطعة الى 28800 لباس صلاة سنوياً .

- دراسة الجدوى الاقتصادية "حساب تكاليف الإنتاج :
 الاصول الثابتة : 8400 ريال
- تكاليف المعدات اللازمة لتجهيز المصنع :

النوع	العدد	القيمة	الاهلاك
ماكينة حياكة جوكي	4	4000ريال	400=10/4000
ماكينة سرفلة	1	400ريال	133=3/400
طاولة الفرش	1	300ريال	60=5/300
مقص كهربائي يدوي	1	3000ريال	300=10/3000
مكواة كهربائية	1	700ريال	70=10/700
المجموع		8400 ريال	

راس المال المتداول : 881232 ريال

- مصروفات المصنع والنقل :
- يتم أستأجر الموقع بقيمة 25000 ريال سنوياً ، ويحتاج المصنع كهرباء بقيمة، 15000 ريال سنوياً ، ايجار سيارة للتوزيع بقيمة 3000 ريال سنوياً، ويكون مجموع مصاريف المصنع السنوية=60100 ريال.
- رواتب العمالة الشهرية :

العامل	العملية (خاص بمراحل الإنتاج)	الخبرات	راتب العامل
المهندس	عمليات التحضير الفرشة والقص والتحضير للتجميع ومراقبة المنتج والمحاسب والمنسق العام والمسؤول عن التطوير	4 سنوات	5000 ريال
العامل الأول والثاني والثالث	حياكة	من 2 الى 3 سنوات	3×4000 ريال
العامل الرابع	عملية تركيب شعار المنتج والكي والتعبئة والتغليف	لا يحتاج	3000 ريال
مجموع أجور العمال في المصنع شهرياً			
مجموع أجور العمال في المصنع سنوياً = 12×20000 = 240000 ريال			

- أوقات وساعات العمل :
- ويكون عدد أيام العمل في الشهر 26 يوم (يوم الجمعة أجازة) .وتكون ساعات العمل 10 ساعات يومية ويبدأ العمل من الساعة 8 صباحاً إلى الساعة 7 مساءً مع وجود استراحة غداء واستراحة صلاة فمجموع ساعات الاستراحة ساعة واحدة وعدد ساعات العمل 10 ساعات.
- المصاريف الادارية والصيانة :

البند	التكلفة الشهرية	التكلفة السنوية
أدوات مكتبية وقرطاسيه	50 ريال	600 ريال
علاقات عامة وضيافة	50 ريال	600 ريال
مصروفات تسويق	42 ريال	500 ريال
مصروفات هاتف وجوال	300 ريال	2600 ريال
الصيانة	50 ريال	600 ريال
المجموع	492 ريال	4900 ريال

تكاليف المواد الخام لإنتاج 600 شرف : •

السعر	الكمية	المادة
10000 ريال	200 طاقة بعرض 140 سم	القماش السادة
202 ريال × 3	4 طاقات و 325 سم بعرض 90 سم	القماش الملون لكل لون
300 ريال	600 سوستة	السوستانة
150 ريال	300 بكرة	الخيوط
300 ريال	60 لفة	الكلفة
300 ريال	600	شعار المنتج
30 ريال	600	أكياس للتعبئة
300 ريال	600	كرتون للتغليف
11986 ريال	مجموع	
20 ريال مواد خام	القطعة الواحدة تحتاج الى	

• راس المال المتداول :

التكلفة السنوية	التكلفة الشهرية	البند
575328	47944	تكلفة المواد الخام
240000	20000	الرواتب
60100	5000	مصروفات المصنع والنقل والطاقة
4900	492	المصاريف الادارية والصيانة
881232	73436	المجموع
44061	3671	احتياطي 5% من اجمالي التشغيل

رأس المال المستثمر (التمويل المطلوب) = الاصول الثابتة + راس المال المتداول + الاحتياطي = 8400 + 881232 + 44061 = 933693 ريال

تحديد سعر المنتج : مجموع ما يحتاج المصنع من مصاريف المواد الخام الاسبوعية لإنتاج 600 قطعة = 11986 ريال اي تقريبا 12000 ريال يوميا $600 \div 12000 = 20$ ريال
فإن القطعة الواحدة تحتاج الى 20 ريال من المواد الخام

ولحساب قيمة القطعة الواحدة 20 ريال مواد خام + 10 ريال مصاريف التصنيع = 30 ريال قيمة القطعة بإضافة نسبة ربح 33%، أن القطعة الواحدة تباع بقيمة 40 ريال ، وتم تحديد 33% نسبة الربح بناءً على رغبات المستهلكين في الاستبانة .

يجب أن يضيف سعر المنتج نسبة ربح للمصنع على سعر التكلفة ولا تزيد نسبة الربح 5% أتباعاً لسنة النبي صلى الله عليه وسلم ، ففي الحديث " عن عروة رضي الله عنه أن النبي صلى الله عليه وسلم أعطاه ديناراً ليشتري له به شاة ، فاشترى به شاتين فباع إحداهما بدينار ، فجاء بدينار وشاة ، فدعا له بالبركة في بيعه ، وكان لو اشترى التراب لربح فيه" روه البخاري وأبو داود في سننه.

• تحقيق الإيرادات :

المنتج	الكمية الشهرية	قيمة الوحدة	اجمالي الأيراد في الشهر	اجمالي الأيراد السنوي
رداء للصلاة	2400	40 ريال	96000 ريال	1152000 ريال

صافي الربح المتوقع في السنة الاولى في حالة المبيعات القصوى لانتاج المصنع اليومي:

1152000	الايرادات	الربح في السنة الثانية الايرادات 1152000
933693	المصروفات	
218307	الربح للسنة الاولى	

في طاقة الانتاج القصوى - راس المال المتداول

881232-الاحتياطي 44061= 226707 ريال

الربح في السنة الثالثة في طاقة الانتاج القصوى : الایرادات 1152000 - (راس المال المتداول 881232+الاحتياطي 44061 = 226307) = 226307 ريال

التوقعات المالية للمشروع :

يتوقع من المشروع تحقيق ايرادات عالية وان يكون مشروع مربح وخاصة ان حجاج بين الله الحرام يقبلون على مكة المكرمة باعداد كبيرة اذا ما تم التركيز عليهم كمستهلكين من الدرجة الاولى . ثم سكان المملكة العربية السعودية من حجاج الداخل وحجاج الدول العربية.

المقترحات التطبيقية للتطوير:

- 1- افتتاح محلات متخصصة لبيع المنتج
- 2- بيع المنتج عن طريق الانترنت
- 3- استيراد الخامات بالجملة لحساب المصنع باسعار اقل لتقليل سعر المنتج وجذب المستهلكين اكثر .
- 4- بناء مصنع مختص ومجهز يسرع عملية الانتاج ويزيد كمية الانتاج.
- 5- التعاقد مع شركات لاعطائها توكيلات في الدول المختلفة لتسويق المنتج .
- 6- تحويل المشروع الى ماركة عالمية .
- 7- زيادة نسبة الربح تبعا لاختلاق التصميم .

■ دراسة الجدوى الفنية " عمليات الإنتاج "

وهي العمليات التي تمر بها الخامة المعدة للإنتاج منذ أن كانت قماش حتى تصبح قطعة ملبسيه معدة للاستهلاك(عبد الحفيظ، 2006م):

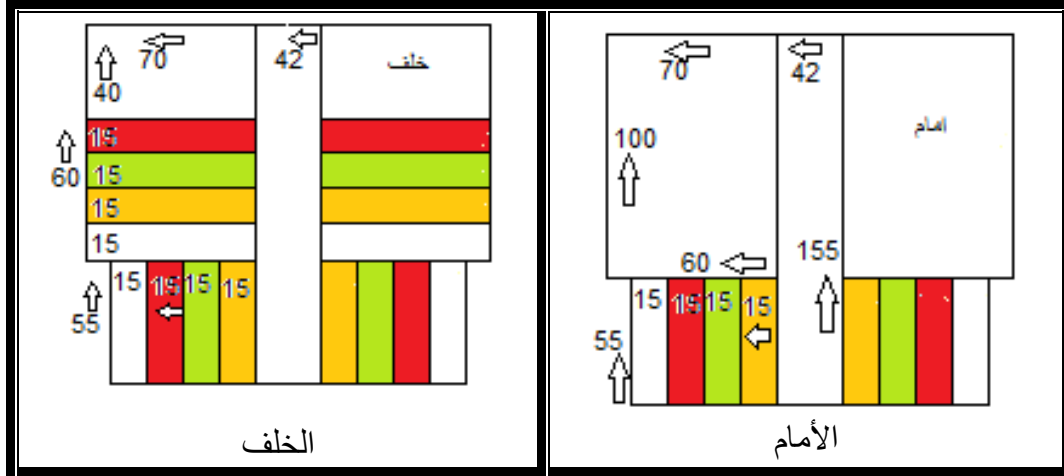
1- تصميم المنتج :

واختير التصميم المقتبس من الثوب النجدي كأفضل تصميم لإجراء العمليات الإنتاجية عليه وذلك لان التصميم تغلب عليه الخطوط المستقيمة التي تسهل عملية الحياكة أثناء الإنتاج ، ويتكون التصميم من البدنه والكم والبنيقه والبنيقه التحتية،والطرحه.

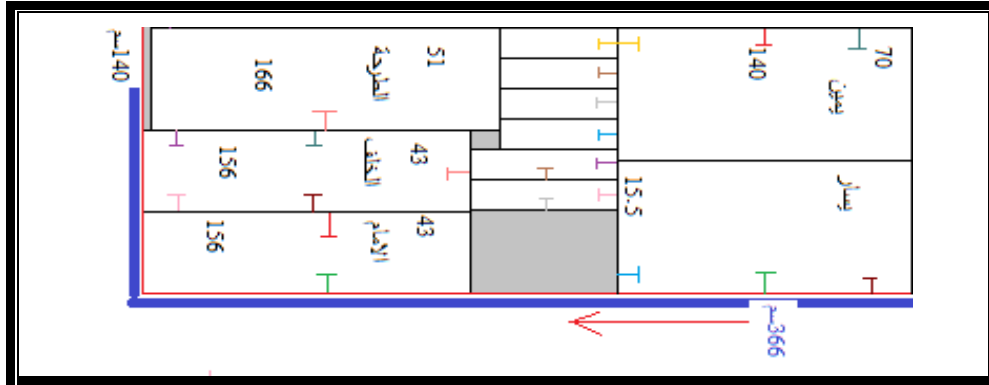


2- تصميم الباترون:

- إعداد الباترون : وتم رسم أجزاء الباترون على ورق حسب خطوط التصميم للأمام والخلف بمقاس موحد (Free Size).



- الميتراج : تم تعشيق أجزاء الباترون حسب اتجاه النسيج وعرضه "140سم" على برنامج الرسام ، وتطبيق قانون كفاءة التعشيق = مساحة أجزاء النموذج ÷ مساحة الخامة الكلية × 100، جاءت نسبة كفاءة تعشيق القماش السادة 6% ، والقماش الملون 100%.



3- الإعداد قبل التشغيل :


- فحص القماش قبل القص: يتم الفحص اليدوي لملاحظة العيوب النسجية أو عيوب الطباعة.
- فرد وقص القماش: ويتم الفرد وفقا للكمية المنتجة وطول الميتراج "366سم" للقماش السادة، ونوع القماش والمقص المستخدم ويتم تقطيع القماش على حسب حدود أجزاء الباترون.
- مرحلة التحضير للتجميع : يتم وضع علامات إرشادية على كل قطعة وفقا لبطاقة التشغيل.
- تصميم بطاقة التشغيل : ويوضح الجدول تصميم بطاقة التشغيل.
- تخطيط خط الإنتاج : وهي عملية وضع الماكينات والمعدات المناسبة في أماكنها لتتمكن من أداء العمل في أقل زمن وأقل مجهود وضمان تدفق الخامات بالمعدل المطلوب.

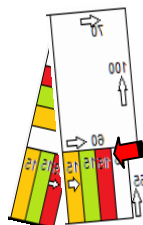

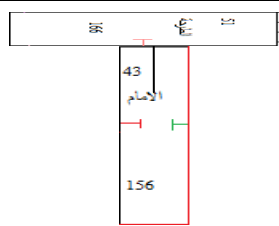
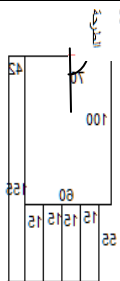
4- التشغيل "الحياكة" :

- وهي عملية تركيب الأجزاء المقصوصة من القماش وفقاً للعلامات المأخوذة طبقاً لما هو مصمم في بطاقة التشغيل (عبد الحفيظ، 2006م)

- 5- مرحلة الكي :
وهي عملية فرد رداء الصلاة والتخلص من الكرمشه.
- 6- فحص المنتج النهائي :
حيث تتم مطابقة المنتج للتصميم المطروح والتأكد من وجود عمليات الحياكة والكي.
- 7- التغليف :
يتم في حقيبة من القطيفة عليها شعار صنع في رحاب البيت الحرام.

جدول (1) تصميم بطاقة التشغيل

م-	نوع العملية	نوع الماكينة	الزمن/ث
1-	ثني أطراف الطرحة 	تمكين عادي/أوفر	15
2-	تركيب الكلفة تجميع الجزء الأسفل للأمام والخلف يمين ويسار "البنيقة السفليه"	تمكين عادي/أوفر	30
3-	تجميع أجزاء منتصف الخلف يمين ويسار "البنيقة السفليه"	تمكين عادي/أوفر	120
4-	تجميع أجزاء منتصف الخلف يمين ويسار "البنيقة"	تمكين عادي/أوفر	60
5-	تجميع أجزاء منتصف الخلف يمين وكذلك يسار "الكم" مع الجزء الأعلى للخلف يمين وكذلك يسار "البنيقة"	تمكين عادي/أوفر	20
6-	تجميع الكم مع البنيقة في الخلف والبنيقة السفلية في الامام لليمين واليسار	تمكين عادي /أوفر	10
7-	تجميع الكم مع البنيقة والبنيقة السفلية للامام والخلف لليمين واليسار	تمكين عادي /أوفر	10

5	تمكين عادي		-8
30	تمكين عادي		-9
30	تمكين عادي	تنظيف حردة الرقبة للأمام والخلف	-10
15	تمكين عادي		-11
15	تمكين عادي / أوفر		-12
360	المجموع		

الصدق والثبات :

صدق وثبات مقياس التقدير :

1- الصدق :

الصدق المنطقي : تم عرض مقياس التقدير على مجموعة من الأساتذة المتخصصين وأقروا جميعاً بصلاحيته للتطبيق.

2- الثبات :

ثبات المصححين :

يمكن الحصول على معامل ثبات المصححين بحساب معامل الارتباط بين الدرجات التي يعطيها مصححان أو أكثر لنفس الأفراد أو لنفس الاختبارات ، وبعبارة أخرى فإن كل مفحوص يحصل على درجتين أو أكثر من تصحيح اختبار واحد .

وتم التصحيح بواسطة ثلاثة من الأساتذة المحكمين وذلك باستخدام مقياس التقدير في عملية التقويم وقام كل مصحح بعملية التقويم بمفرده .
وقد تم حساب معامل الارتباط بين الدرجات الثلاث التي وضعها المصححين (س ، ص ، ع) باستخدام معامل ارتباط الرتب والجدول التالي يوضح ذلك :

جدول (2) معامل الارتباط بين المصححين

المصححين	تصميم المنتج	تصميم الياقوت والتدريج والتعشيق	الإعداد قبل التشغيل	التشغيل	الكي	الفحص	التغليف	مقياس التقدير ككل
س ، ص	0.938	0.820	0.873	0.761	0.804	0.902	0.846	0.731
س ، ع	0.791	0.725	0.917	0.967	0.860	0.746	0.777	0.896
ص ، ع	0.758	0.853	0.783	0.835	0.711	0.888	0.925	0.814

يتضح من الجدول السابق ارتفاع قيم معاملات الارتباط بين المصححين ، وجميع القيم دالة عند مستوى 0.01 لاقتربها من الواحد الصحيح ، مما يدل على ثبات مقياس التقدير .

نتائج البحث :

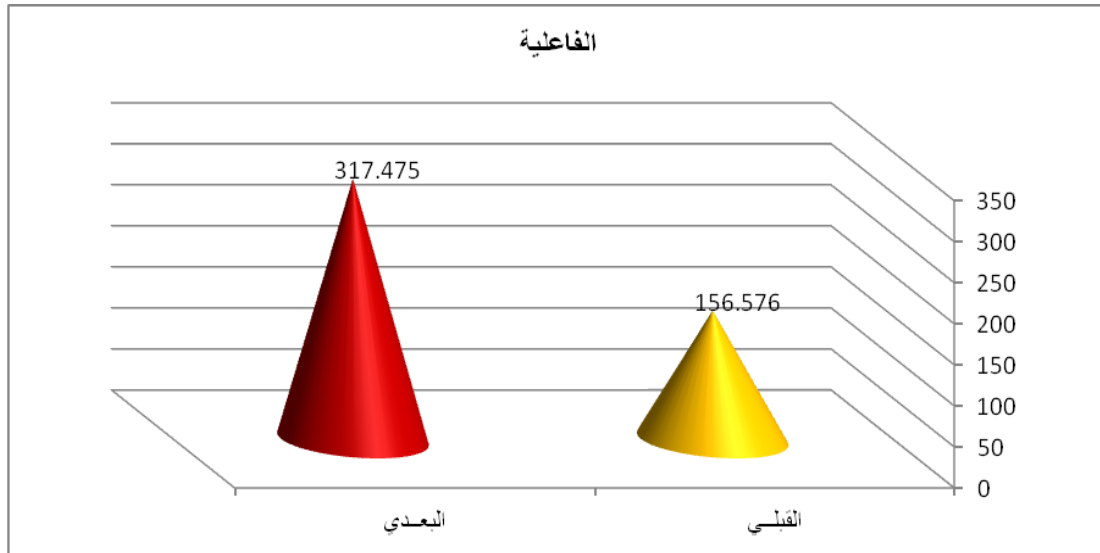
الفرض الأول :

ينص الفرض الأول على ما يلي :

"توجد فروق دالة إحصائية بين متوسطي الدرجات في التطبيق القبلي والبعدي لدراسة جدوى إنتاج رداء للصلاة مقتبس من الثوب النجدي التقليدي لصالح التطبيق البعدي" .
وللتحقق من هذا الفرض تم تطبيق اختبار "ت" والجدول التالي يوضح ذلك :

جدول (3) دلالة الفروق بين متوسطي الدرجات في التطبيق القبلي والبعدي لدراسة جدوى إنتاج رداء للصلاة مقتبس من الثوب النجدي التقليدي لصالح التطبيق البعدي

الفاعلية	المتوسط الحسابي "م"	الانحراف المعياري "ع"	عدد أفراد العينة "ن"	درجات الحرية "د.ح"	قيمة ت	مستوى الدلالة واتجاهها
القبلي	156.576	8.226	30	29	53.923	0.01 لصالح البعدي
البعدي	317.475	11.539				



شكل (1) الفروق بين متوسطي الدرجات في التطبيق القبلي والبعدي لدراسة جدوى إنتاج رداء للصلاة لمقتبس من الثوب النجدي التقليدي لصالح التطبيق البعدي

يتضح من الجدول (3) والشكل (1) أن قيمة "ت" تساوي "53.923" وهي قيمة ذات دلالة إحصائية عند مستوى 0.01 ، حيث كان متوسط الدرجات في التطبيق البعدي "317.475" ، بينما كان متوسط الدرجات في التطبيق القبلي "156.576" ، مما يشير إلى وجود فروق حقيقية بين التطبيقين لصالح التطبيق البعدي . ولمعرفة حجم التأثير تم تطبيق معادلة ايتا : $t = \text{قيمة (ت)}$ ، $df = 29$ درجات الحرية =

$$n^2 = \frac{t^2}{t^2 + df} = 0.99$$

وبحساب حجم التأثير وجد إن $n^2 = 0.99$

$$d = \frac{2 \sqrt{n^2}}{\sqrt{1-n^2}} = 19.8$$

ويحدد حجم التأثير ما إذا كان كبيراً أو متوسطاً أو صغيراً كالاتي :

حجم تأثير صغير = 0.2

حجم تأثير متوسط = 0.5

حجم تأثير كبير = 0.8

وهذا يعني أن حجم التأثير كبير ، وبذلك يتحقق الفرض الأول .

الفرض الثاني :

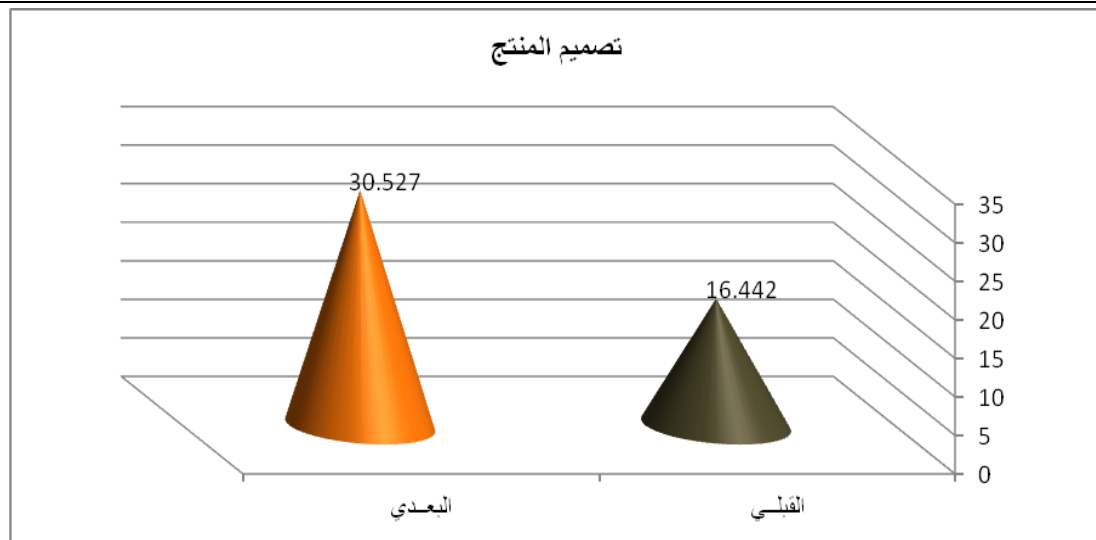
ينص الفرض الثاني على ما يلي :

"توجد فروق دالة إحصائية بين متوسطي الدرجات في التطبيق القبلي والبعدي لتصميم المنتج لصالح التطبيق البعدي" .

وللتحقق من صحة هذا الفرض تم تطبيق اختبار "ت" والجدول التالي يوضح ذلك :

جدول (4) دلالة الفروق بين متوسطي الدرجات في التطبيق القبلي والبعدي لتصميم المنتج

مستوى الدلالة واتجاهها	قيمة ت	درجات الحرية "د.ح"	عدد أفراد العينة "ن"	الانحراف المعياري "ع"	المتوسط الحسابي "م"	تصميم المنتج
0.01 لصالح البعدي	12.590	29	30	1.330	16.442	القبلي
				3.098	30.527	البعدي



شكل (2) الفروق بين متوسطي الدرجات في التطبيق القبلي والبعدي لتصميم المنتج

يتضح من الجدول (4) والشكل (2) أن قيمة "ت" تساوي "12.590" لتصميم المنتج ، وهي قيمة ذات دلالة إحصائية عند مستوى 0.01 لصالح التطبيق البعدي ، حيث كان متوسط الدرجات في التطبيق البعدي "30.527" ، بينما كان متوسط الدرجات في التطبيق القبلي "16.442" ، وبذلك يتحقق الفرض الثاني .

الفرض الثالث :

ينص الفرض الثالث على ما يلي :

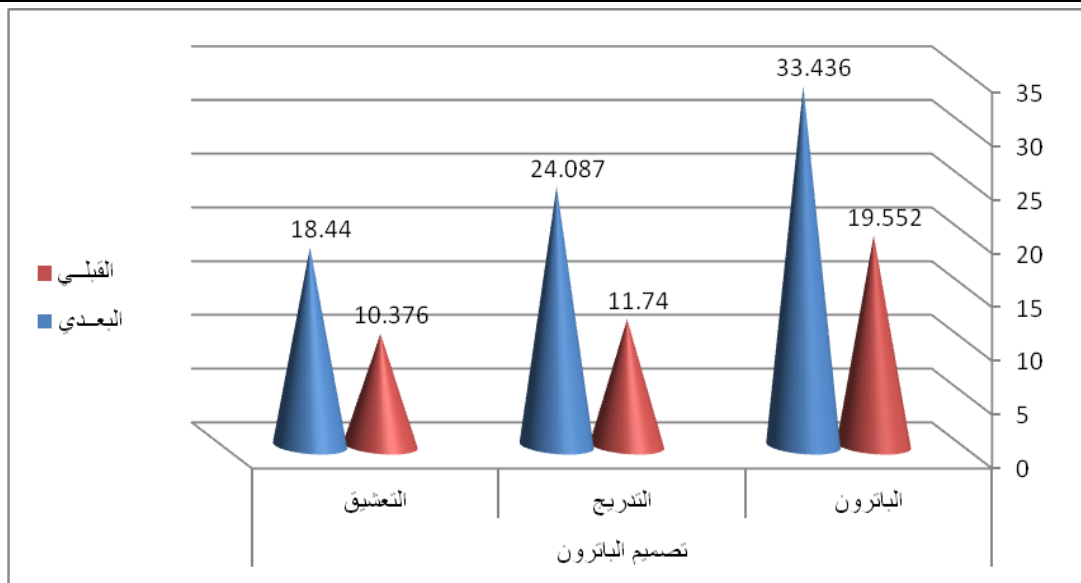
"توجد فروق دالة إحصائية بين متوسطي الدرجات في التطبيق القبلي والبعدي لتصميم الباترون لصالح التطبيق البعدي" .

وللتحقق من صحة هذا الفرض تم تطبيق اختبار "ت" والجدول التالي يوضح ذلك :

جدول (5) دلالة الفروق بين متوسطي الدرجات في التطبيق القبلي والبعدي لتصميم الباترون

مستوى الدلالة واتجاهها	قيمة ت	درجات الحرية "د.ح"	عدد أفراد العينة "ن"	الانحراف المعياري "ع"	المتوسط الحسابي "م"	تصميم الباترون
المحور الأول : الباترون						
0.01 لصالح البعدي	13.520	29	30	1.765	19.552	القبلي
				3.457	33.436	البعدي
المحور الثاني : التدرج						
0.01	12.008	29	30	1.823	11.740	القبلي

البعدي	24.087	2.994			لصالح البعدي
المحور الثالث : التعشيق					
القبلي	10.376	1.662	30	29	0.01 لصالح البعدي
البعدي	18.440	2.429			
المجموع الكلي لتصميم الباترون					
القبلي	41.668	4.027	30	29	0.01 لصالح البعدي
البعدي	75.963	6.328			



شكل (3) الفروق بين متوسطي الدرجات في التطبيق القبلي والبعدي لتصميم الباترون

يتضح من الجدول (5) والشكل (3) الآتي :

- 1- أن قيمة "ت" تساوي "13.520" للمحور الأول : الباترون ، وهي قيمة ذات دلالة إحصائية عند مستوى 0.01 لصالح التطبيق البعدي ، حيث كان متوسط الدرجات في التطبيق البعدي "33.436" ، بينما كان متوسط الدرجات في التطبيق القبلي "19.552" .
- 2- أن قيمة "ت" تساوي "12.008" للمحور الثاني : التدرج ، وهي قيمة ذات دلالة إحصائية عند مستوى 0.01 لصالح التطبيق البعدي ، حيث كان متوسط الدرجات في التطبيق البعدي "24.087" ، بينما كان متوسط الدرجات في التطبيق القبلي "11.740" .
- 3- أن قيمة "ت" تساوي "7.614" للمحور الثالث : التعشيق ، وهي قيمة ذات دلالة إحصائية عند مستوى 0.01 لصالح التطبيق البعدي ، حيث كان متوسط الدرجات في التطبيق البعدي "18.440" ، بينما كان متوسط الدرجات في التطبيق القبلي "10.376" .
- 4- أن قيمة "ت" تساوي "29.736" للمجموع الكلي لتصميم الباترون ، وهي قيمة ذات دلالة إحصائية عند مستوى 0.01 لصالح التطبيق البعدي ، حيث كان متوسط الدرجات في التطبيق البعدي "75.963" ، بينما كان متوسط الدرجات في التطبيق القبلي "41.668" ، وبذلك يتحقق الفرض الثالث .

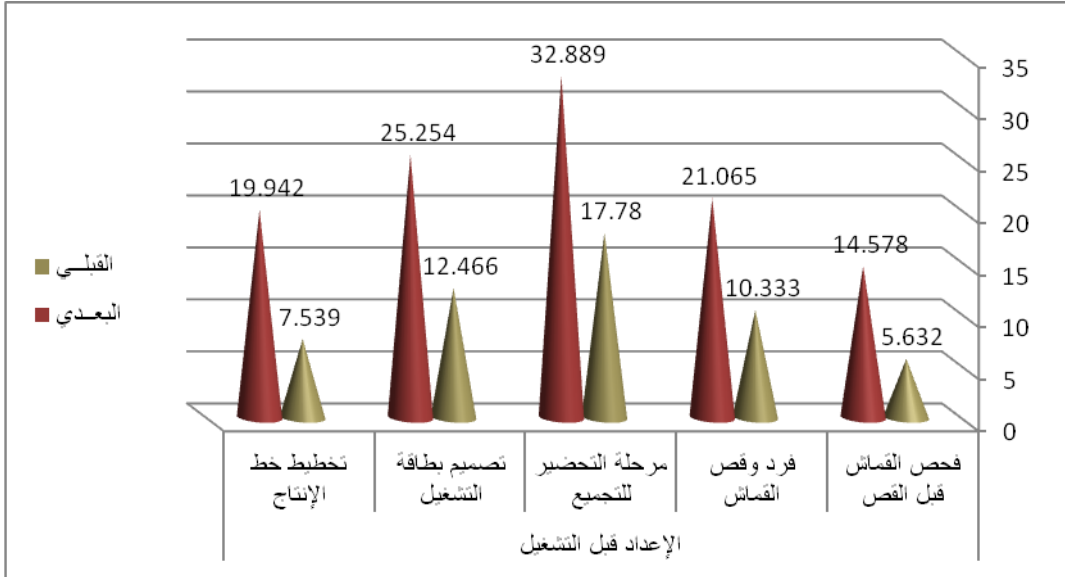
الفرض الرابع :

ينص الفرض الرابع على ما يلي :

"توجد فروق دالة إحصائية بين متوسطي الدرجات في التطبيق القبلي والبعدي للإعداد قبل التشغيل لصالح التطبيق البعدي".
وللتحقق من صحة هذا الفرض تم تطبيق اختبار "ت" والجدول التالي يوضح ذلك :

جدول (6) دلالة الفروق بين متوسطي الدرجات في التطبيق القبلي والبعدي للإعداد قبل التشغيل

مستوى الدلالة واتجاهها	قيمة ت	درجات الحرية "د.ح"	عدد أفراد العينة "ن"	الانحراف المعياري "ع"	المتوسط الحسابي "م"	الإعداد قبل التشغيل
المحور الأول : فحص القماش قبل القص						
0.01 لصالح البعدي	8.096	29	30	1.008	5.632	القبلي
				1.447	14.578	البعدي
المحور الثاني : فرد وقص القماش						
0.01 لصالح البعدي	10.527	29	30	1.883	10.333	القبلي
				2.002	21.065	البعدي
المحور الثالث : مرحلة التحضير للتجميع						
0.01 لصالح البعدي	14.004	29	30	2.344	17.780	القبلي
				3.526	32.889	البعدي
المحور الرابع : تصميم بطاقة التشغيل						
0.01 لصالح البعدي	13.442	29	30	1.579	12.466	القبلي
				2.498	25.254	البعدي
المحور الخامس : تخطيط خط الإنتاج						
0.01 لصالح البعدي	11.118	29	30	1.261	7.539	القبلي
				2.763	19.942	البعدي
المجموع الكلي للإعداد قبل التشغيل						
0.01 لصالح البعدي	35.200	29	30	4.559	53.750	القبلي
				7.609	113.728	البعدي



شكل (4) الفروق بين متوسطي الدرجات في التطبيق القبلي والبعدي للإعداد قبل التشغيل

يتضح من الجدول (6) والشكل (4) الآتي :

- 1- أن قيمة "ت" تساوي "8.096" للمحور الأول : فحص القماش قبل القص ، وهي قيمة ذات دلالة إحصائية عند مستوى 0.01 لصالح التطبيق البعدي ، حيث كان متوسط الدرجات في التطبيق البعدي "14.578" ، بينما كان متوسط الدرجات في التطبيق القبلي "5.632" .
- 2- أن قيمة "ت" تساوي "10.527" للمحور الثاني : فرد وقص القماش ، وهي قيمة ذات دلالة إحصائية عند مستوى 0.01 لصالح التطبيق البعدي ، حيث كان متوسط الدرجات في التطبيق البعدي "21.065" ، بينما كان متوسط الدرجات في التطبيق القبلي "10.333" .
- 3- أن قيمة "ت" تساوي "14.004" للمحور الثالث : مرحلة التحضير للتجميع ، وهي قيمة ذات دلالة إحصائية عند مستوى 0.01 لصالح التطبيق البعدي ، حيث كان متوسط الدرجات في التطبيق البعدي "32.889" ، بينما كان متوسط الدرجات في التطبيق القبلي "17.780" .
- 4- أن قيمة "ت" تساوي "13.442" للمحور الرابع : تصميم بطاقة التشغيل ، وهي قيمة ذات دلالة إحصائية عند مستوى 0.01 لصالح التطبيق البعدي ، حيث كان متوسط الدرجات في التطبيق البعدي "25.254" ، بينما كان متوسط الدرجات في التطبيق القبلي "12.466" .
- 5- أن قيمة "ت" تساوي "11.118" للمحور الخامس : تخطيط خط الإنتاج ، وهي قيمة ذات دلالة إحصائية عند مستوى 0.01 لصالح التطبيق البعدي ، حيث كان متوسط الدرجات في التطبيق البعدي "19.942" ، بينما كان متوسط الدرجات في التطبيق القبلي "7.539" .
- 6- أن قيمة "ت" تساوي "35.200" للمجموع الكلي للإعداد قبل التشغيل ، وهي قيمة ذات دلالة إحصائية عند مستوى 0.01 لصالح التطبيق البعدي ، حيث كان متوسط الدرجات في التطبيق البعدي "113.728" ، بينما كان متوسط الدرجات في التطبيق القبلي "53.750" ، وبذلك يتحقق الفرض الرابع .

الفرض الخامس :

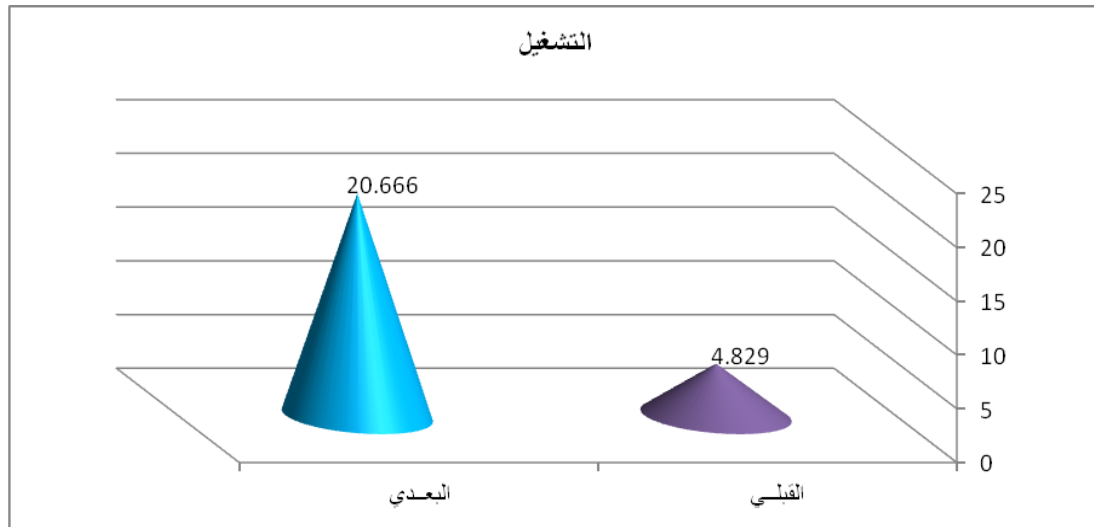
ينص الفرض الخامس على ما يلي :

"توجد فروق دالة إحصائية بين متوسطي الدرجات في التطبيق القبلي والبعدي للتشغيل لصالح التطبيق البعدي" .

وللتحقق من صحة هذا الفرض تم تطبيق اختبار "ت" والجدول التالي يوضح ذلك :

جدول (7) دلالة الفروق بين متوسطي الدرجات في التطبيق القبلي والبعدي للتشغيل

مستوى الدلالة واتجاهها	قيمة ت	درجات الحرية "د.ح"	عدد أفراد العينة "ن"	الانحراف المعياري "ع"	المتوسط الحسابي "م"	التشغيل
0.01 لصالح البعدي	15.200	29	30	0.996	4.829	القبلي
				2.011	20.666	البعدي



شكل (5) الفروق بين متوسطي الدرجات في التطبيق القبلي والبعدي للتشغيل

يتضح من الجدول (7) والشكل (5) أن قيمة "ت" تساوي "15.200" للتشغيل ، وهي قيمة ذات دلالة إحصائية عند مستوى 0.01 لصالح التطبيق البعدي ، حيث كان متوسط الدرجات في التطبيق البعدي "20.666" ، بينما كان متوسط الدرجات في التطبيق القبلي "4.829" ، وبذلك يتحقق الفرض الخامس .

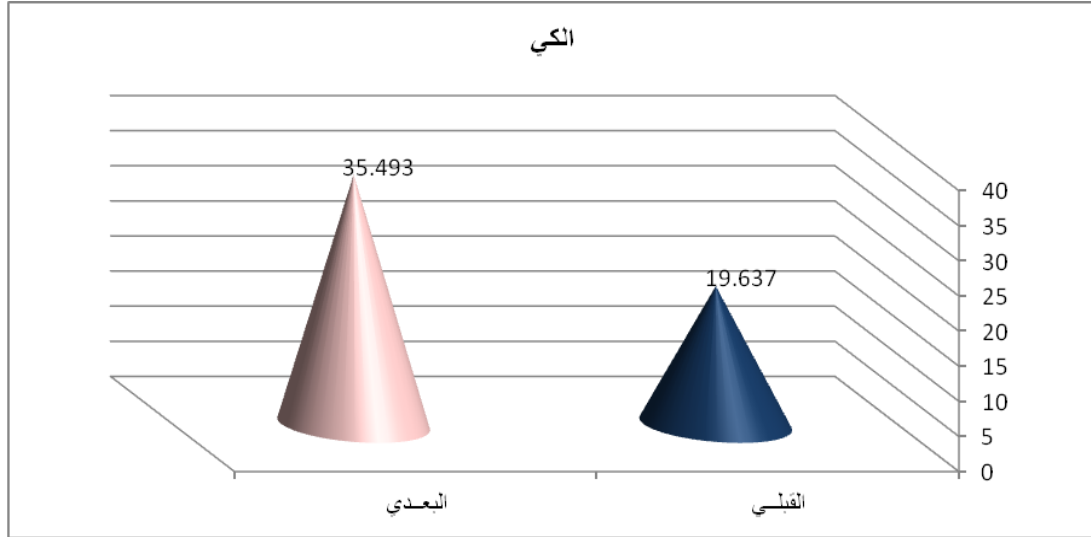
الفرض السادس :

ينص الفرض السادس على ما يلي :

"توجد فروق دالة إحصائية بين متوسطي الدرجات في التطبيق القبلي والبعدي للكلي لصالح التطبيق البعدي". وللتحقق من صحة هذا الفرض تم تطبيق اختبار "ت" والجدول التالي يوضح ذلك :

جدول (8) دلالة الفروق بين متوسطي الدرجات في التطبيق القبلي والبعدي للكلي

مستوى الدلالة واتجاهها	قيمة ت	درجات الحرية "د.ح"	عدد أفراد العينة "ن"	الانحراف المعياري "ع"	المتوسط الحسابي "م"	الكلي
0.01 لصالح البعدي	16.500	29	30	1.888	19.637	القبلي
				3.725	35.493	البعدي



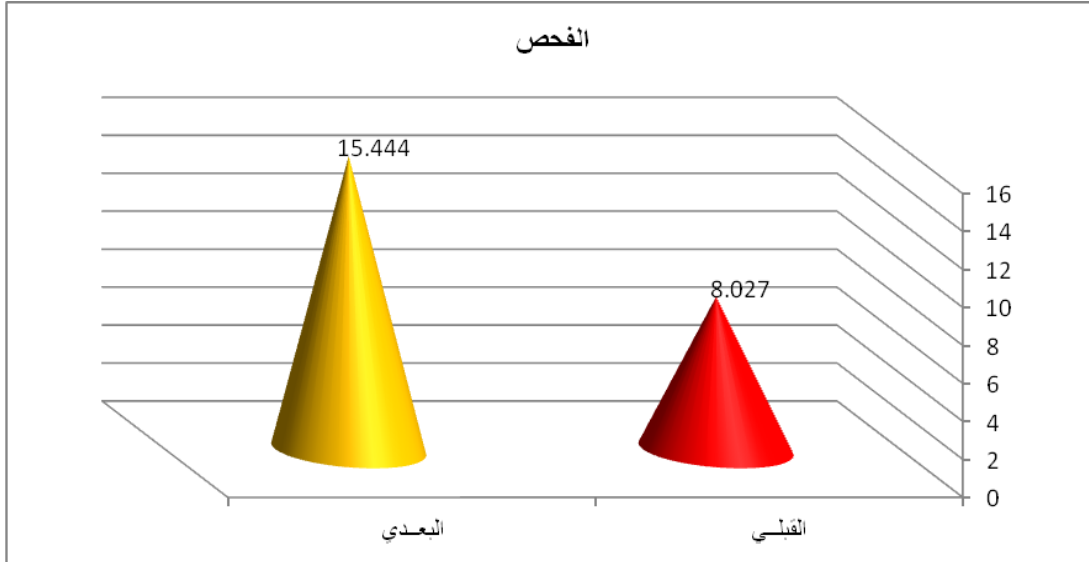
شكل (6) الفرق بين متوسطي الدرجات في التطبيق القبلي والبعدي للكي

يتضح من الجدول (8) والشكل (6) أن قيمة "ت" تساوي "16.500" للكي ، وهي قيمة ذات دلالة إحصائية عند مستوى 0.01 لصالح التطبيق البعدي ، حيث كان متوسط الدرجات في التطبيق البعدي "35.493" ، بينما كان متوسط الدرجات في التطبيق القبلي "19.637" ، وبذلك يتحقق الفرض السادس .
الفرض السابع :

ينص الفرض السابع على ما يلي :
"توجد فروق دالة إحصائية بين متوسطي الدرجات في التطبيق القبلي والبعدي للفحص لصالح التطبيق البعدي".
وللتحقق من صحة هذا الفرض تم تطبيق اختبار "ت" والجدول التالي يوضح ذلك :

جدول (9) دلالة الفرق بين متوسطي الدرجات في التطبيق القبلي والبعدي للفحص

مستوى الدلالة واتجاهها	قيمة ت	درجات الحرية "د.ح"	عدد أفراد العينة "ن"	الانحراف المعياري "ع"	المتوسط الحسابي "م"	الفحص
0.01 لصالح البعدي	7.111	29	30	1.209	8.027	القبلي
				2.425	15.444	البعدي



شكل (7) الفروق بين متوسطي الدرجات في التطبيق القبلي والبعدي للفحص

يتضح من الجدول (9) والشكل (7) أن قيمة "ت" تساوي "7.111" للفحص ، وهي قيمة ذات دلالة إحصائية عند مستوى 0.01 لصالح التطبيق البعدي ، حيث كان متوسط الدرجات في التطبيق البعدي "15.444" ، بينما كان متوسط الدرجات في التطبيق القبلي "8.027" ، وبذلك يتحقق الفرض السابع.

الفرض الثامن :

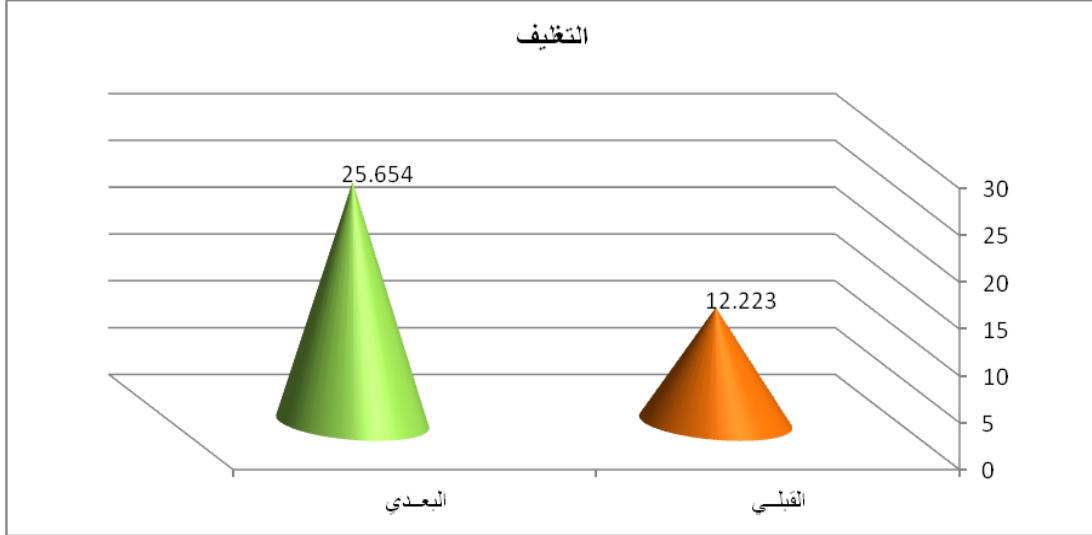
ينص الفرض الثامن على ما يلي :

"توجد فروق دالة إحصائية بين متوسطي الدرجات في التطبيق القبلي والبعدي للتغليب لصالح التطبيق البعدي".

وللتحقق من صحة هذا الفرض تم تطبيق اختبار "ت" والجدول التالي يوضح ذلك :

جدول (10) دلالة الفروق بين متوسطي الدرجات في التطبيق القبلي والبعدي للتغليب

مستوى الدلالة واتجاهها	قيمة ت	درجات الحرية "د.ح"	عدد أفراد العينة "ن"	الانحراف المعياري "ع"	المتوسط الحسابي "م"	التغليب
0.01 لصالح البعدي	10.472	29	30	1.520	12.223	القبلي
				2.867	25.654	البعدي



شكل (8) الفروق بين متوسطي الدرجات في التطبيق القبلي والبعدي للتغليف

يتضح من الجدول (10) والشكل (8) أن قيمة "ت" تساوي "10.472" للتغليف ، وهي قيمة ذات دلالة إحصائية عند مستوى 0.01 لصالح التطبيق البعدي ، حيث كان متوسط الدرجات في التطبيق البعدي "25.654" ، بينما كان متوسط الدرجات في التطبيق القبلي "12.223" ، وبذلك يتحقق الفرض الثامن .

ومن النتائج السابقة توصلت الباحثة الي :

- 1- الأزياء التقليدية جزءاً من التراث الثقافي السائد في المجتمع الدال على التمسك بالقيم الدينية.
- 2- أن تنوع أشكال الأزياء التقليدية في المملكة العربية السعودية دليلاً على تنوع تراثها الثقافي
- 3- من خلال تصميم رداء صلاة بطابع تقليدي نسهم في أحياء التراث التقليدي الملبسي .
- 4- يعتبر النجدي من الأزياء التقليدية التي تستر الجسم وتتصف الأزياء التقليدية بالاتساع العام.
- 5- إمكانية تطوير المشروع ليكون نواة لمشروع ضخم على نطاق أوسع .
- 6- إمكانية انتشار التراث الثقافي للمملكة العربية السعودية بدمجه بالطابع الديني .

التوصيات :

- 1- أحياء التراث التقليدي الملبسي في المملكة العربية السعودية من خلال إنتاج أكثر من تصميم مستوحى من الأزياء التقليدية في الوطن العربي .
- 2- المساهمة في التنمية الاقتصادية للمملكة العربية السعودية من خلال ادخال منتج مميز بطابع ديني وتقليدي يقبل عليه المستهلكين .
- 3- تصميم موديلات جديدة بشكل سنوي مقتبسة من الأزياء التقليديه في البلاد العربية والحضارات المختلفة .
- 4- التبادل الثقافي بين المملكة العربية السعودية ودول العالم وذلك من خلال بيع المنتج على مؤسسات الطوافة والعمرة لتقدمة كهديّة لحجاج بيت الله الحرام تحمل الطابع الديني والثقافي .
- 5- افتتاح محلات تحمل اسم صلاتي صنع في رحاب البيت الحرام في دول العالم كأول محل مخصص لبيع رداء للصلاة.

المراجع

- 1- البسام، ليلي صالح (1985م) التراث التقليدي لملابس النساء في نجد، مركز التراث الشعبي بدول الخليج العربي، قطر.
- 2- إكرام، رحاب حسنى (2010م) دراسة تاريخية لملابس الاشتمال مع اقتباس تصميمات للباس صلاة المرأة المسلمة، رسالة ماجستير غير منشورة، كلية الاقتصاد المنزلي بمكة
- 3- الطرشة، عدنان (2005م) الصلاة والرياضة البدنية، مكتبة العبيكان، الرياض.
- 4- تركستاني، حورية عبد الله برأت (1988م) دراسة العوامل المؤثرة على تصميم حجاب المرأة السعودية بمكة المكرمة، رسالة ماجستير غير منشورة، كلية الاقتصاد المنزلي بمكة المكرمة.
- 5- تركستاني، حورية عبد الله (2003م) تصميم مشروع لتصنيع ثياب تقليدية للبنات بمكة المكرمة، بحث منشور، المؤتمر العلمي السنوي الرابع.
- 6- علي، سمر محمد (2000م) التشكيل في بعض الأزياء التقليدية الخليجية وعلاقتها بالألبسة الإسلامية، المؤتمر العلمي السادس للاقتصاد المنزلي وآفاق المستقبل، جامعة حلوان، القاهرة.
- 7- عبد الحفيظ، زينب (2006م) الملابس الجاهزة بين الأعداد والإنتاج، ط2، دار الفكر العربي، القاهرة .
- 8- عبد المنعم، نحمده خليفة يشار، حنان حسنى (2010م)، جماليات الأزياء التراثية للمرأة السعودية لبعض القبائل بمنطقة الطائف كمدخل لإثراء الملابس المعاصرة ومكملاتها. مؤتمر فيلادلفيا الدولي الخامس عشر، ثقافة التواصل.
- 9- نادر، خديجة مقلان، سمر (2010م) الملابس التقليدية في المملكة العربية السعودية، مكة المكرمة.
- 10- <http://www.kenanaonline.com>

References

1. Al-Bassam, Laila Saleh (1985 AD), the traditional heritage of women's clothing in Najd, the Center for Popular Heritage in the Arab Gulf States, Qatar.
2. Ikram, Rehab Hosni (2010 AD) A historical study of the clothes of inclusion with quotations of dress designs for Muslim women's prayer, unpublished Master Thesis, College of Home Economics, Makkah
3. Al-Tarsha, Adnan (2005 AD) Prayer and Physical Sports, Obeikan Library, Riyadh.
4. Turkistani, Houriya Abdullah Baraat (1988 AD) Study of the factors affecting the design of the veil of Saudi women in Makkah, unpublished Master Thesis, College of Home Economics in Makkah.
5. Turkistani, Houria Abdullah (2003) Designing a project to manufacture traditional girls' clothes in Makkah, published research, the fourth annual scientific conference.
6. Ali, Samar Muhammad (2000 AD) Formation in some traditional Gulf fashion and its relationship to Islamic clothing, Sixth Scientific Conference on Home Economics and Future Prospects, Helwan University, Cairo.
7. Abdel Hafeez, Zeinab (2006 AD) Ready-made clothes between numbers and production, 2nd floor, Dar Al-Fikr Al-Arabi, Cairo.
8. Abdel Moneim, Hamadah Khalifa, Yishar, Hanan Hosni (2010 AD), Aesthetics of the heritage costumes of Saudi women for some tribes in the Taif region as an entrance to enrich contemporary clothing and accessories. Fifteenth Philadelphia International Conference, Culture of Communication.
9. Nader, Khadija, Maklan, Samar (2010) Traditional clothes in the Kingdom of Saudi Arabia, Makkah.
10. <http://www.kenanaonline.com>